

SGE46

cod. 8002059



EN 140:1998

Prove secondo EN 140:1998		EN 140	SGE46
Perdita totale verso l'interno (%)		< 2,0	0,8
Resistenza respiratoria (mbar)	insp. 30 l/min	< 0,5	0,4
	insp. 95 l/min	< 1,3	1,0
	insp. 160 l/min	< 2,0	1,6
	esp. 160 l/min	< 3,0	1,9
Tenore di CO ₂ (%)		<1,0	0,5

Caratteristiche

La semimaschera SGE46 con un filtro è caratterizzata da un facciale in gomma siliconica, da una bardatura del capo a quattro attacchi più una testiera regolabile collegata ad un mascherino rigido portante. La semimaschera comprende due valvole di espirazione laterali ed una valvola di inspirazione centrale dotata di un raccordo filettato normalizzato, secondo la norma EN 148-1, per filtri antigas, antipolvere e combinati.

Materiali

La semimaschera SGE46 è realizzata con i seguenti materiali:

- corpo maschera: gomma siliconica
- mascherino rigido: polipropilene
- portavalvole: polietilene
- portafiltra: ABS
- bardatura + testiera: poliestere + polietilene

Filtri Serie 400

La semimaschera SGE46 utilizza filtri per gas, polveri e combinati BLS serie 400 con raccordo filettato normalizzato, che vengono avvitati direttamente al raccordo centrale della semimaschera. I settori di impiego variano a seconda del tipo di filtro utilizzato: dall'industria farmaceutica, chimica, edilizia, fonderie, agricoltura, lavorazione del legno se si impiegano filtri antipolvere, all'industria navale, aeronautica, verniciatura, laboratori se si impiegano filtri antigas e combinati.

Limiti di utilizzo

Limite di esposizione per semimaschere con filtri antipolvere:

semimaschera+filtro P2 =12*XTLV

semimaschera+filtro P3=48*XTLV

Limite di esposizione per semimaschere con filtri antigas:

semimaschera+filtro antigas=50*XTLV

Limite di esposizione per semimaschere con filtri combinati:

semimaschera+filtro antigas+filtro P2=12*XTLV

semimaschera+filtro antigas+filtro P3=48*XTLV

*FPN (fattore di protezione nominale) come indicato nella norma EN 529:2005.

Certificazione

La semimaschera SGE46 è marcata CE come DPI di III categoria ai sensi della Direttiva Europea 89/686/CEE (in Italia D. Lgs. 475/1992), in accordo alla norma tecnica EN 140:1998. La conformità del modello di DPI (Art. 10) e il controllo (Art. 11.B) sono valutati da Italcert S.r.l., Organismo Notificato n° 0426. BLS è un'azienda con sistema di gestione qualità certificato secondo la norma ISO 9001:2008.

Prove di certificazione

La semimaschera SGE46 è conforme alla norma EN 140:1998 ed ha superato tutte le prove previste dalla citata norma.

• Perdita di tenuta verso l'interno

Il test di perdita di tenuta verso l'interno prevede che 10 soggetti eseguano una serie di esercizi che simulano l'attività pratica lavorativa indossando il respiratore. Durante gli esercizi viene campionata la quantità di aerosol utilizzato per il test (cloruro di sodio) che penetra dal bordo di tenuta e dalla valvola.

La perdita di tenuta non deve essere maggiore del 2%.

• Resistenza respiratoria

La resistenza respiratoria del facciale non deve essere maggiore di 2,0 mbar per l'inspirazione e 3,0 mbar per l'espirazione durante la prova con polmone artificiale (25 cicli/min, 2,0 l/colpo) o con flusso d'aria continuo di 160 l/min.

La resistenza inspiratoria non deve essere maggiore di 0,5 mbar in presenza di un flusso d'aria continuo di 30 l/min e di 1,3 mbar in presenza di un flusso d'aria continuo di 95 l/min.

• Infiammabilità

Le semimaschere sottoposte al test vengono fatte passare una a una attraverso una fiamma a 800°C +/- 50°C ad una velocità di 6 cm/s.

Dopo il passaggio attraverso la fiamma, i respiratori non devono continuare a bruciare per più di 5 s.

• Tenore di anidride carbonica

Il contenuto di anidride carbonica nell'aria inspirata (spazio morto) non deve essere maggiore di un valore medio dell'1,0% (in volume).

Uso e Manutenzione

Indossamento: 1) Avvitare al portafiltro filettato il filtro selezionato. 2) Allungare alla massima estensione entrambe le bardature, posizionare e sistemare la bardatura superiore sul capo, fare aderire al viso la semimaschera e allacciare dietro alla nuca il gancio all'anello a "D" della bardatura inferiore. 3) Per ottenere un buon adattamento della semimaschera al viso, agire sulla regolazione della tensione di ogni bardatura. 4) Procedere al controllo della tenuta. Se l'esito della tenuta è positivo, si può accedere nella zona contaminata.

Prova di tenuta: Se la semimaschera deve essere usata in atmosfera contaminata da sostanze pericolose, procedere sempre al controllo della tenuta tramite la seguente procedura: Premere i palmi delle mani contro i coperchi delle valvole di scarico per chiudere l'uscita ed espirare lentamente. Se l'aria non esce attraverso il bordo di tenuta dell'oronasale sul viso, significa che la semimaschera è ben posizionata ed è a tenuta. In caso contrario occorre migliorare il posizionamento sul volto ed eventualmente aumentare la tensione delle bardature. Ripetere sino all'ottenimento della tenuta.

Pulizia: La semimaschera deve essere pulita dopo ogni uso. Rimuovere per prima cosa il filtro e con l'aria compressa pulire la semimaschera dalla polvere. Togliere con l'uso di uno straccio, eventuali altri materiali sedimentati. Se necessario, smontare i componenti e sciacquare con acqua tiepida addizionata con detergente neutro. Assolutamente non usare solventi. Le valvole di espirazione e di inspirazione vanno rimosse e pulite con particolare cura così come le rispettive sedi. Sciacquare con acqua e lasciare asciugare evitando esposizioni al sole o ad altra fonte di calore. Asciugare le parti in gomma a temperatura inferiore ai 50° C. Una volta asciutte, tutte le parti vanno rimontate correttamente.

Disinfezione: prima della disinfezione, la semimaschera deve essere pulita; se la semimaschera è particolarmente sporca o deve essere usata da un'altra persona, si consiglia una disinfezione con un comune disinfettante che non rovini le parti in plastica e in gomma. In ultimo, sciacquare e asciugare come da precedenti istruzioni.

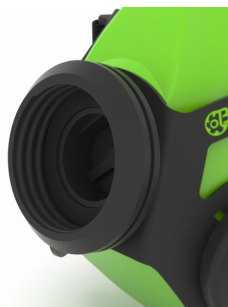
Conservazione: la semimaschera, quando non è usata, va tenuta in un contenitore chiuso, al riparo da polvere e sporcizia, al riparo dalla luce, dall'umidità e da fonti di calore. Inoltre, durante la movimentazione e lo stoccaggio, occorre assicurarsi dell'integrità delle confezioni, evitando che le stesse possano venire danneggiate da oggetti acuminati o schiacciate e deformate da eccessivi sovraccarichi di peso.

Per le limitazioni d'uso e tutte le altre informazioni relative alla semimaschera, si rimanda al libretto di istruzioni allegato a ciascuna semimaschera.

Dettagli tecnici

EN 148-1

SGE46 monta il raccordo unificato EN 148-1. BLS 5150, 5400 ed SGE46 adottano il raccordo unificato DIN.

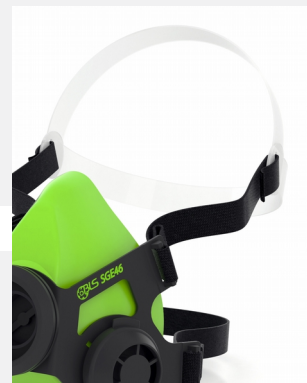


BLS 3150, 3150V, 3400, 5150, 5400 ed SGE46 utilizzano filtri BLS serie 400.



La bardatura K-omfort con 4 punti di fissaggio non segna il viso dell'utilizzatore.

K-omfort



Le semimaschere utilizzano le stesse valvole di tenuta studiate e realizzate per le maschere intere e garantiscono una maggiore tenuta.